

Inhoud

I ACHTERGROND EN UITGANGSPUNTEN	2
1. Inleiding	2
2. Acquisitie en aspecten	2
3. Uitgangspunten.....	2
4. Doelstellingen.....	3
5. Selectiecriteria	3
6. Eisen aan verwerving	4
7. Specificaties voor Atlas en Bibliotheek	4
8. Juridische aspecten	5
9. Financiële aspecten	5
10. Relaties met andere instellingen.....	6
11. Vormen van acquisitie.....	6
12. Digitale acquisitie.....	7
13. Multi media informatie en de systeemanalyse	8
II. PLAN VAN AANPAK	9
III. COLLECTIEPROFIEL	10
IV. VOORLOPIGE WITTE VLEKKENKAART	12
Categorie 1. Openbaar bestuur, politiek; Politieke partijen:	12
Categorie 2. Bevolking; Families/allochtone groepen	13
Categorie 4. Huisvesting; Woningbouwverenigingen/ woningcorporaties.....	14
Categorie 9. Onderwijs; Middelbare scholen	14
Categorie 10.1. Cultuur	14
Categorie 11. Economisch leven; Bedrijfsarchieven:	15
Categorie 13. Religieus leven; Kerkarchieven Neder-Betuwe.....	15
Fotocollecties:	16

I ACHTERGROND EN UITGANGSPUNTEN

1. Inleiding

Het RAR is binnen zijn werkgebied de enige openbaar toegankelijke verzameling en professionele beheerder voor cultureel waardevolle archieven en collecties. Dit werkgebied omvat het gemeenschappelijke gebied van de acht aangesloten gemeenten. Bewaring vindt plaats onder de vereiste omstandigheden. Het RAR is een betrouwbare acquisitiepartner. Het verwerft primair vanuit een wettelijke regeling maar ook vanuit zijn functie als documentair historisch informatiecentrum. Dat veronderstelt dat een instelling of burger de informatie vindt die hij redelijkerwijs mag verwachten.

2. Acquisitie en aspecten

Acquisitie omvat de organisatie, planning en uitvoering van het verwerven van archieven, collecties en afzonderlijke documenten. Er is een overlapping met de inspectietaak, waarbinnen overheidsarchieven worden verworven. Acquisitie omvat naast een inhoudelijke kant ook een procedurele, financiële en juridische kant. Een acquisitieplan geeft inzicht in:

- centrale uitgangspunten,
- interne en externe afspraken,
- juridische rechten en plichten,
- (eventueel) financiële behoeftes en consequenties
- acquisitieprocessen en
- beschikbare en ontbrekende archieven/collecties,

3. Uitgangspunten

Verplichting en keuze: Het RAR werd primair opgericht voor de overgebrachte archieven van de gemeenten. Hieraan ligt een wettelijke verplichting ten grondslag. Toch werden direct ook documentaire verzamelingen van boeken, foto's en prenten aangelegd en ook particuliere archieven verworven. Verschil is dat hun verwerving voortvloeit uit een keuze. Deze keuze vraagt om toepassing van selectiecriteria.

Prioriteiten: Archieven en collectiedocumenten moeten bovenal een toegevoegde waarde hebben, vastgesteld aan de hand van de selectiecriteria. Als het om gelijksoortige archieven gaat, verzamelt het RAR niet puur vanuit de filosofie dat een of twee archieven per soort instelling voldoende zijn, maar het streeft ook niet naar volledigheid van archieven van alle instellingen. Sommige archieven en collecties zijn belangrijk, andere minder. Wel geldt voor het woonkernniveau dat archieven van kerken en een grote sportvereniging standaard tot het profiel behoren. Net als bij de overheidsarchieven wordt bij collecties en particuliere archieven en bij collecties ook op documentenniveau gewaardeerd en geselecteerd. Het aantal beschikbare selectie-instrumenten groeit.

Archieven die slechts gedeeltelijk op het werkgebied betrekking hebben, worden niet uit elkaar gehaald. Als de informatie over het werkgebied relevant is en een behoorlijk percentage van een archief omvat, wordt het archief opgenomen.

Ombuiging acquisitie: De laatste jaren trad een wijziging op in de uitvoering van het acquisitiebeleid. In het verleden werden soms archieven of collecties verworven die voor het werkgebied geen of zeer beperkte waarde hadden. Daar wordt nu kritischer naar gekeken. Het ging bijvoorbeeld om:

- Voorwerpencollecties, in het verleden per dependance aangelegd. Nu worden nog incidenteel kleine, bij archieven/collecties aangetroffen voorwerpen overgenomen. Bij uitzondering worden ze geaccepteerd.
- Schilderijen: deze worden nu niet meer verworven. Aanbieders worden naar musea doorverwezen

- Documentencollecties zonder inhoudelijke relatie: o.a. Landwehr-Vogels, psychiater Hoes (de boekcollectie) en (nog te verwerven vanwege verplichting) collectie Schilder. Wel ging het om in het werkgebied woonachtige collectievormers. Bij aanbod van dit soort collecties wordt nu een alternatieve bestemming geadviseerd. Periodieken zonder relatie met het werkgebied worden niet meer verzameld. Een groot deel kan zelfs worden afgestoten.
- Collecties met informatie die ook in andere collecties is te vinden (knipselcollecties e.d., reproducties van afbeeldingen), tenzij met toegevoegde waarde. Nu wordt vooral gekeken naar hun informatietoegankelijkheid in relatie tot hun omvang en de informatietoegankelijkheid van vergelijkbare bronnen binnen het RAR of daarbuiten (het Internet). Soms wordt een collectie toch verworven.
- Dubbele collecties. Deze worden nu zoveel mogelijk afgestoten. Ook dubbele documenten zoals boeken en periodieken worden verwijderd.
- Vernietigbare stukken in verworven archieven en collecties. Op documentniveau wordt nu veel kritischer geselecteerd. Schenkers en bewaargevers wordt aan de hand van een selectieadvies gevraagd om vooraf zelf bepaalde soorten stukken voor vernietiging af te scheiden. Soms wordt hierbij geassisteerd.
- Reproducties worden niet meer verzameld. Verzamelen van repro's omwille van documentatie en kennisverwerving op zich is niet meer nodig. Via het Internet is veel direct beschikbaar. Bestaande reproducties met een inferieure kwaliteit kunnen worden vernietigd. Dit is vooral bij veel repro's van prentbriefkaarten het geval.
- Kleine documentatie wordt zo weinig mogelijk verzameld. De informatie is vaak in andere documenten te vinden of voegt weinig toe. Bovendien is verwerking zeer arbeidsintensief. Dit geldt zeker voor bedrijfsreclame
- Knipselcollecties: Losse kranten, knipsels, knipselkranten: niet meer verzamelen. Deze informatie staat in de kranten die al tot de RAR collectie behoren. Uitzondering kunnen vermeldingen in landelijke bladen zijn als het om een boven regionaal belang gaat.
- Collecties die het RAR niet opneemt vanwege het ontbreken van een inhoudelijke relatie met het werkgebied, kunnen toch worden bekeken op aanwezigheid van incidentele documenten (boeken e.d.) die wel een waarde hebben

Een zekere soepelheid van de uitgangspunten is wel geboden. Argumenten zijn er niet omwille van zichzelf.

4. Doelstellingen

Acquisitie dient een aantal doelstellingen:

- Wettelijke bewaarplicht: overname van wettelijk te bewaren archieven van de aangesloten instellingen, mede ten dienste van de recht- en bewijszoekende burger.
- Erfgoeddoelstelling: verzamelen van duurzaam te bewaren archieven en documentaire collecties van hun cultuurhistorisch belang voor de regio.
- Documentatiedoelstelling: opbouwen van een geheel van bronnen als weerspiegeling van de historische en maatschappelijke ontwikkeling van het werkgebied.
- Gebruikersdoelstelling: bijeenbrengen van bronnen die het voor individuen, groepen en organisaties mogelijk maken hun geschiedenis te ontdekken en het verleden van de samenleving en hun deelname te reconstrueren.

5. Selectiecriteria

Onderstaande criteria zijn ontleend aan de acquisitieplannen van Nijmegen en Heerlen en de publicatie 'Gewaardeerd verleden'.

Inhoud:

- Belang: inhoudsrelatie met werkgebied, personen, groepen/instellingen in het gebied.
- Toegevoegde waarde: kwantitatief of kwalitatief, t.o.v. het aanwezige bronnenbestand.

- Periode: ruimere criteria voor periodes waaruit weinig bewaard is gebleven.
- Vulling van hiaten: het actief en gericht documenteren van acquisitiegebieden, waarin op andere wijze niet kan worden voorzien. Eventueel samen met derden.
- Bezoekersvraag: Overwegen om bronnen te verwerven, waarvan de bewaring door derden van belang worden geacht.

Archief- en collectievormer: (actor)

- Representativiteit: Archief- of collectievormers of actoren met een belangrijke rol of invloed.

Archieven en collecties:

- Representativiteit: De maatschappelijke relevantie voor werkgebied gemeente. Zie hiervoor ook het profiel (H. III p. 8-9)
- Historische waarde: Aan de hand van selectielijsten met inachtneming van kerntaken van instellingen. Heldere bewaarprofielen bewaken de regionale en plaatselijke omstandigheden. Zie H. 3 pag. 8.
- Authenticiteit: in principe originelen tenzij deze niet meer bestaan of niet verworven kunnen worden. Dan kopieën. Dubbelen alleen als originelen in slechte staat verkeren of als grote twijfel bestaat over de volledigheid van een al beschikbaar bestand.
- Aard van de dragers: in principe alleen documentaire informatie.

6. Eisen aan verwerving

Overheidsarchieven zonder samenhang of in slechte materiële conditie kunnen worden geweigerd. Voor deze archieven gelden wettelijke verplichtingen.

Voor particulieren wordt een soepeler beleid gevoerd, met de volgende uitgangspunten:

- liefst in de vorm van schenking; indien als bewaargeving, dan met bepaling dat het RAR na opheffing eigenaar wordt.
- zo groot mogelijke openbaarheid; in de regel na 20 jaar. De maximale beperking, voor privacygevoelige stukken is 80 jaar
- een bepaalde ordening, mét nummering van de stukken
- een summiere beschrijving van de stukken/bestanddelen
- een geschikte verpakking. Zo nodig met zuurvrije dozen van het RAR
- bewerking kan na schenking of bewaargeving door op het kantoor van dienst worden uitgevoerd. dit dient tevoren wel te worden afgesproken.

Archieven die het RAR wil verwerven, maar materieel niet in goede staat zijn, kunnen worden gecontroleerd door de medewerksters van behoud.

7. Specificaties voor Atlas en Bibliotheek

Voor Atlas en Bibliotheek gelden de in principe zelfde criteria als voor archieven. Anders dan bij archieven gaat het bij beide Atlas en Bibliotheek vaak om verwerving van enkelvoudige of kleine hoeveelheden documenten tegelijk. De afweging vraagt om een meer gedetailleerde afweging. Voor Atlasdocumenten (afbeeldingen) gelden daarnaast ook:

- De inhoudelijke informatie, de afbeelding als voorstelling. In deze zin zijn vooral foto's, prenten en prentbriefkaarten van een heel andere aard dan geschreven en gedrukte documenten.
- De tijdsperiode, van belang bij veranderingen in historische situaties of objecten. Afbeeldingen van meerdere tijdsperiodes documenteren die ontwikkelingen
- De toegepaste techniek is verbonden aan het document als drager.

De bibliotheekcollecties zullen drastisch in aantal worden teruggebracht. Als algemene uitgangspunten voor het verzamelbeleid voor boeken gelden:

- uitgaven die betrekking hebben op het werkgebied, niet uitsluitend historische werken en zowel non fictie als fictie
- voorzichtig beleid bij de verwerving van achtergrond literatuur / vakliteratuur

- speciale aandacht voor: Uitgaven van lokale/regionale drukkers en/of uitgevers waarmee een beeld kan worden gegeven van de fondslĳst (niet elke uitgave) voor zover die geen betrekking hebben op het werkgebied. Proefschriften (ongeacht het onderwerp) van personen geboren in het werkgebied
- Vakliteratuur voor de eigen organisatie en medewerkers.

Voor documentatie is niet alles in een richtlijn vast te leggen. Ad hoc en sporadisch verzamelen is niet wenselijk maar toch komen eventueel incidenteel verworven documenten in aanmerking:

- Jaarverslagen van lokale/regionale instellingen, jaarprogramma's van theaters. Wat later dubbel blijkt kan alsnog worden ontdebeld. Van schoolkranten en museumgidsen kan met voorbeelden worden volstaan.
- Digitale nieuwsbrieven worden verzameld als voortzetting van de papieren nieuwsbrieven (bijvoorbeeld Hertogenwijk te Tiel).
- Websites worden in het archiefwezen wel als historisch belangrijk materiaal genoemd. Voor acquisitie is nog geen faciliteit beschikbaar. Vooralsnog verzamelt het RAR niet op dit gebied.
- Documenten, zoals rapporten van projecten, die ook in archieven van bijvoorbeeld gemeenten worden gearchiveerd, kunnen soms toch al worden verzameld. Hun inhoud moet dan wel een historische waarde vertegenwoordigen. Het kan jaren duren voordat het RAR ze via overbrenging verwerft. Bovendien zijn definitieve rapporten lang niet altijd in de dossiers opgenomen.

Algemene historische tijdschriften worden niet meer bewaard. Ze zijn nog wel voor de organisatie zelf beschikbaar, maar kunnen daarna weg.

Losse documenten en informatie-eenheden met een inhoudelijk een raakvlak met het profiel worden ook verworven. Ze moet wel een toegevoegde waarde hebben. 'Snipperinformatie' wordt niet meer verworven. Ook bedrijfsdocumentatie in de vorm van folders wordt niet meer verworven. Het ging vaak om bedrijfsreclame en niet zelden van algemene niet lokale bedrijven.

8. Juridische aspecten

Schenking en bewaargeving (opneming) wordt eenduidig vastgelegd in modelovereenkomsten. De overeenkomsten regelen het beheer, de overdracht van aanvullingen, het nader toegankelijk maken, de bescherming van niet openbare informatie, de copyrights en het recht op digitalisering.

De archiefdienst verkiest schenking boven bewaargeving en bepleit bij bewaargeving voor eigendomsoverdracht bij opheffing van de organisatie of overlijden van de persoon. In principe worden zo weinig mogelijk beperkende bepalingen voor openbaarheid opgenomen. Voor kerkelijke archieven bestaan afzonderlijk modellen voor bewaargeving (opneming).

Het RAR heeft in de overeenkomst artikelen opgenomen over het recht om het materiaal te digitaliseren en te publiceren op Internet, onder vermelding van naam van de eigenaar en de overname, na opheffing van de instelling / overlijden van de eigenaar van de copyrights en de auteursrechten van eventuele foto's die gemaakt zijn door of in opdracht van de schenker.

9. Financiële aspecten

De begroting bevat een bescheiden post voor aankoop van bibliotheek- en atlasdocumenten.

Archieven worden niet aangekocht. Voor bijzondere documenten kan een beroep worden gedaan op de vriendenstichtingen.

In het verleden is incidenteel door de bewaargever toegezegd of bij hem bedongen, dat deze een bedrag voor de bewerking van het archief beschikbaar stelt. Hier is niet altijd gebruik van gemaakt. Dat kan wellicht worden verbeterd. Bij verwerving in geval van opheffing van de archiefvormer kan worden nagegaan in hoeverre uit de liquide middelen een bijdrage kan worden geleverd voor bewerking van het archief.

Voorafgaande aan schenking of inbewaringgeving zou een particuliere instelling bij fondsen om een subsidie kunnen vragen voor conservering en/of inventarisatie van zijn archief. Het RAR kan dit stimuleren.

10. Relaties met andere instellingen

Een belangrijke begrenzing voor de acquisitie vormt het verzamelbeleid van gerelateerde instellingen binnen en buiten het eigen werkgebied.

- Gelders Archief: Het voormalige Rijksarchief in Gelderland heeft in het verleden met de lokale en regionale archiefdiensten een convenant gesloten (in feite was het een door het Rijksarchief bepaald convenant). Het Gelders Archief verzamelt onder meer huis- en familiearchieven omdat de lokale archiefdiensten dit niet deden en de betreffende archieven vaak een bovenlokaal belang hebben. Het RAR meent dat die vangnetfunctie voor een deel is achterhaald.
- Particulieren: Het staat particulieren en overheidsonafhankelijke instellingen vrij zelf te verzamelen. Bewaargeving bij het RAR kan niet worden afgedwongen. Het RAR is wel de enige verzamelaar van *openbare* archieven en documentaire collecties in de regio en vindt dat (papieren) collecties met een historische waarde bij de archiefdienst thuis horen. Alleen met het museum in Tiel bestaat een afspraak.
- Professionele verzamelinstellingen: Instellingen zoals het RKDC, IISG, NEHA en Het Nieuwe Instituut (waarin het NAI opging) zijn professionele instellingen die elk op hun eigen terrein gericht verzamelen. Het is wenselijk om kennis te nemen van de bij deze instellingen berustende RAR gerelateerde archieven en hiernaar gericht te verwijzen.

11. Vormen van acquisitie

Het RAR hanteert enkele vormen van acquisitie, maar laat er ook buiten beschouwing die wel toepassing verdienen:

- **Passieve acquisitie**: Verwerven van wat op initiatief van derden wordt aangeboden. Dit blijft een belangrijke vorm van acquisitie. Wel worden selectiecriteria gehanteerd.
- **Actieve acquisitie archieven**: het op initiatief van het RAR aangaan van contacten, onderhandelingen en/of verwerving. Dit gebeurt soms.
- **Groepsgerichte acquisitie (actief)**: gecoördineerd benaderen van een groep, (wijk- of dorpsgemeenschap) al dan niet via tussenpersonen. De doelgroep participeert in het acquisitieproces. Deze vorm is toegepast met betrekking tot fotoacquisitie in de dorpen Wadenoijen en Kapel-Avezaath, gekoppeld aan een expositie. Wordt momenteel niet meer gehanteerd.
- **Opsporen (actief)**: methodisch zoeken vanuit hiatenlijst, collectieprofiel en wittevlekkenplan. Deze hulpmiddelen worden opgesteld. Deze notitie voorziet daarin.
- **Completeren**: Verwerven van aanvullingen/ontbrekende gedeelten. Dit gebeurt nog te weinig en moet ook planmatig worden opgezet. In de overeenkomsten wordt een aanvulling na vijf jaar vermeld. Gezien de praktijk moet dit wel flexibel worden gehanteerd. Particuliere instellingen hebben vaak geen structureel archiefbeleid.
- **Aankopen (via boekhandels, antiquairs, veilingen en particulieren)**: Vooral van boeken en afbeeldingen. Hiervoor is een budget beschikbaar.
- **Werving via locatieagenten**: vrijwilligers in een dorp of gemeente die als tussenpersoon fungeren bij het leggen van contacten en het verwerven van aanwinsten. Met het wegvallen van de oude dependances van het RAR en de centralisatie met de Bommelerwaard is het belangrijk om in gemeenten contactpersonen te hebben. Dit zou via de leden van historische verenigingen of de vriendenstichtingen of via vrijwilligers kunnen lopen en loopt vaak al officieus via die kanalen. Dit moet nog een vaste vorm krijgen. Een gericht aantal mensen zou met dit doel voor ogen kunnen worden uitgenodigd voor een overleg.

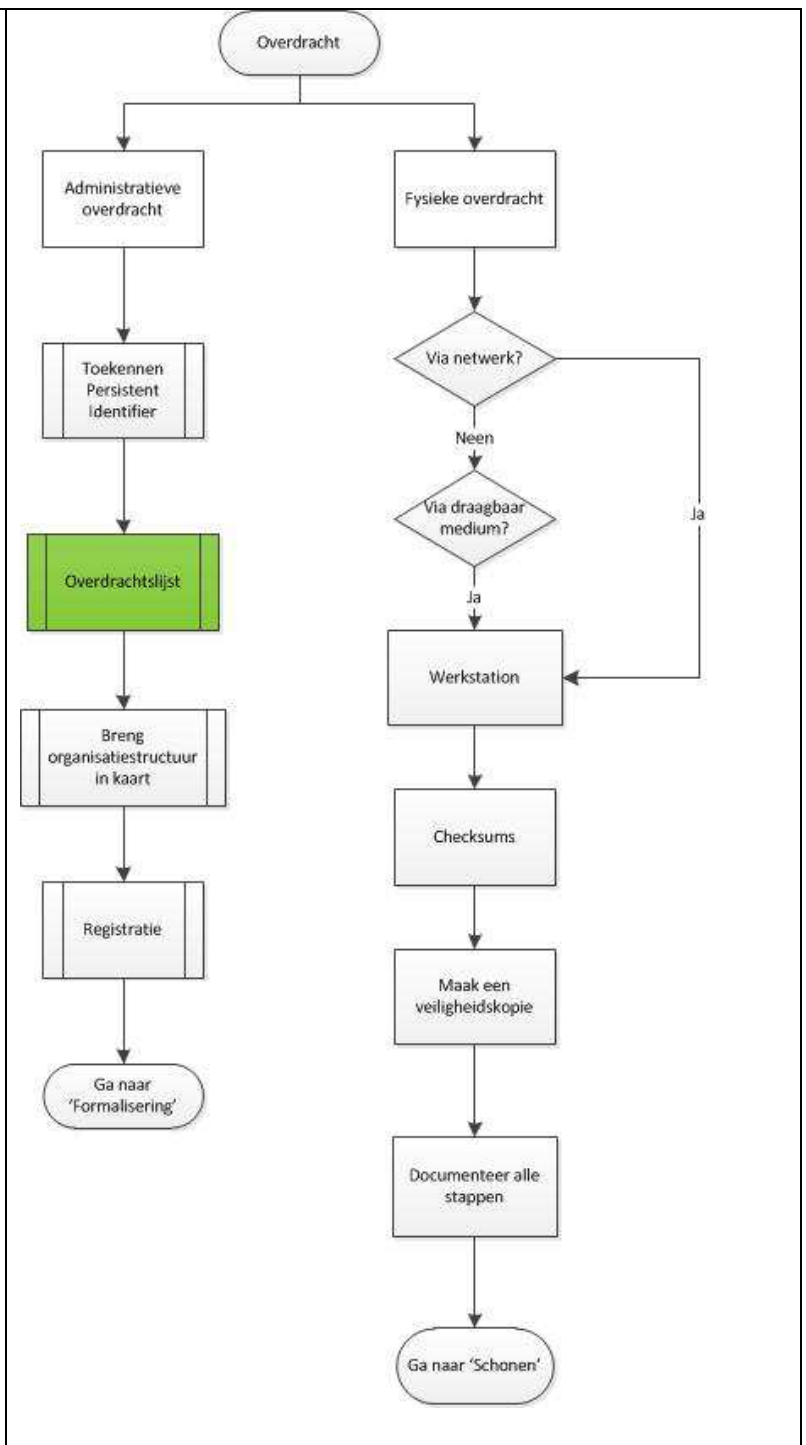
12. Digitale acquisitie

Hoewel acquisitie zich richt op documenten ongeacht hun vorm, vraagt acquisitie van digitale bestanden om een eigen aanpak. Straks gaat het om onderdelen van archieven en collecties en zelfs complete administraties. Enkele instanties ontwikkelden stappenplannen zoals Stadsarchief Amsterdam en SODA in België. De laatste richt zich vooral op organisaties met een minder toegeruste ICT ondersteuning. Meer dan bij acquisitie van papier is een beleidsmatige voorbereiding nodig. Dat wil zeggen: het moet strakker in een stroomschema worden opgenomen. En dan is er natuurlijk nog het aspect van duurzaam digitaal beheer dat aandacht vraagt. Zie:

<http://www.projectcest.be/index.php/Hoofdpagina>

Als voorbeeld: een deel van het SODA stroomschema. Links de hoofdlijn, rechts de uitwerking voor 10.b.

1. Beleid
2. Zelfevaluatie
3. Ontvangst
4. Prospectie
5. Overeenkomst
6. **Overdracht (zie hiernaast)**
 - a. administratief
 - b. fysiek
7. Schonen
8. Formaliseren
9. Creëren van containerbestand (mb.v. een SIP Creator)
10. Opslag



13. Multi media informatie en de systeemanalyse

Evenals voor digitale informatie is hier nog geen beleid voor beschikbaar. De komende jaren zal dit er ook moeten komen. In het archiefwezen is hier zeker aandacht voor

In 2014 verscheen het rapport 'Bewaren hoe het was, volgens de principes van hoe het wordt' van Prof. Dr. M.J.W. van Twist e.a., waarin aandacht wordt besteed aan burgerinitiatieven en de wijze waarop de samenleving zichzelf documenteert. Hier is zeker een rol weggelegd voor de archiefdiensten. Van Twist introduceert ook een methodiek voor het opsporen van relevante maatschappelijke informatie, de systeemanalyse. Het archiefwezen heeft al ervaring op dit gebied, maar het document kan een nieuwe impuls vormen. Het RAR zal hier in 2015 een visie over ontwikkelen en deze uitwerken voor de acquisitie.

II. PLAN VAN AANPAK

Basis voor acquisitie is het collectieprofiel (zie II). Dit profiel geeft weer van welke categorieën van instellingen en archiefvormers het RAR de archieven wil verwerven. Deze categorieën zijn omschreven.

Op basis van een collectieonderzoek wordt vastgesteld waar de witte vlekken zitten. Deze worden ingetekend in een wittevlekkenkaart. Dit wordt een databestand (bijvoorbeeld een Excelbestand). De kaart wordt regelmatig bijgewerkt: zowel uitgebreid en verfijnd als geschoond.

Informatie over archieven die bij andere instellingen berusten en archieven die verloren zijn gegaan wordt vastgelegd in relatie tot de kaart. Verlies van archieven kan leiden tot definitie van alternatieve bronnen.

Voor een goede wittevlekkenkaart is beschikbare informatie over de collectie essentieel. Uit het archiefbeheersysteem Maïs Flexis is een rapportage gedraaid met informatie per categorie: gemeente, plaats, archief, periode. Aan de hand hiervan wordt in 2015 een gedetailleerde kaart samengesteld.

Vanuit de wittevlekkenkaart kan gericht naar archieven worden gezocht. Dat kan op eigen initiatief, maar ook met behulp van derden, zoals de vriendenstichtingen van het RAR en de historische instellingen in het werkgebied. Voor hen fungeren collectieprofiel en wittevlekkenkaart ook als concreet uitgangspunt.

Opsporing van archieven kan starten via parate informatie, het Internet, attendering door derden, benadering vanwege jubileumvieringen. Omdat jubilea vaak aanleiding vormen voor aandacht voor het archief van een instelling, is het zinvol om lijst aan te leggen. Voor oudere instellingen beschikt het Nationaal Archief over een Verenigingsregister. Voor een deel beschikt het RAR al over informatie hieruit.

Studiezaalmedewerkers kunnen via studiezaalcontacten ook input leveren. Het is wenselijk als zij collectieprofiel en wittevlekkenkaart kennen.

Stroomschema verwerving

Initiatief	Keuze	Controle	Selectie	Bewerking	Verwerving	Na-traject
Spontaan aanbod			Selectie via kaart en profiel Documentselectie	Ordening & verpakking	Verwerving	Contactinformatie en vervolgafspraken
Aanbod via formele derden	Sturing via kaart en profiel	Controle	Documentselectie	Ordening & verpakking	Verwerving	Bijstelling wittevlekkenkaart
Eigen opsporing	Sturing via kaart en profiel		Documentselectie	Ordening & verpakking	Verwerving	

Voor uitgangspunten en selectiecriteria wordt verwezen naar I.3 en I.5.

III. COLLECTIEPROFIEL

De doelstelling van acquisitie is om een verzameling op te bouwen die de ontwikkeling weerspiegelt van de samenleving op verschillende niveaus in de regio in zijn maatschappelijke facetten. Als regionale dienst met 8 aangesloten gemeenten en enkele subregio's krijgt het collectieprofiel een samengesteld karakter. Dat vraagt om verdieping van het voorlopige profiel. De rol van informatie uit particuliere archieven en collecties is vooral aanvulling op de door de overheidsinformatie, zowel qua compleetheid als perspectief. Het belang van een archief hangt af van de maatschappelijke rol, de reikwijdte en historische waarde van de instelling, en de omvang en inhoud van het archief zelf.

Per gemeente gaat het globaal om de volgende soorten archieven/collecties /informatie:

- de belangrijkste politieke partijen
- de kerkelijke (hervormde, katholieke en gereformeerde gemeenten) en andere belangrijke religieuze instellingen, tenminste tot 1970.
- de belangrijkste bedrijven en/of bedrijven uit belangrijke bedrijfstakken
- voorbeelden van bedrijven uit minder belangrijke bedrijfstakken met als criterium een plek in de weerspiegeling van de ontwikkeling van het maatschappelijke leven in een gemeente
- belangrijke families / archieven gerelateerd aan buitenplaatsen of belangrijke huizen
- maatschappelijke instellingen met een behoorlijk belang voor de lokale samenleving
- archieven van culturele instellingen met een behoorlijk belang voor de lokale samenleving
- de belangrijkste onderwijsinstellingen in de gemeente
- voorbeelden van minder belangrijke instellingen met als criterium een plek in de weerspiegeling van de ontwikkeling van het maatschappelijke leven in een gemeente in de breedste zin van het woord
- belangrijke gebeurtenissen en ontwikkelingen. Met betrekking hiertoe is historische waardering van de geschiedenis van belang. Het gaat hier niet altijd om archiefvormers
- belangrijke personen; personen die een belangrijke rol hebben gespeeld

Regionaal: Naast de lokale invalshoek is er de regionale invalshoek. Daarbij speelt het regionale karakter een rol. Voor het werkgebied gaat het onder meer om landbouw, fruitbouw, baksteenindustrie, riviervisserij, kleine scheepsbouw en rivierscheepvaart. Het RAR zou een redelijke neerslag van deze facetten als archiefmateriaal moeten beheren.

Per woonkern: Anderzijds is er het diepere niveau van de woonkernen. Hier worden vooral de dorpen bedoeld. Voor acquisitie komen het kerkarchief, het belangrijkste sportarchief (meestal van een voetbalclub), een of twee verenigingsarchieven in aanmerking. (Als verenigingsarchief bijvoorbeeld de Plattelandsvrouwen waar het RAR al een aantal archieven van heeft). Daarnaast is de middenstand / het midden- en kleinbedrijf een bepalende factor. Het gaat hier vooral om documentatie. Het dorps huis is aangewezen als hotspot voor dorpsactiviteiten en het hiermee verbonden archiefmateriaal is ook waardevol. De kleine woonkern is ook het niveau voor acquisitie via een educatieve activiteit (een combinatie van acquisitie en expositie) zoals in het verleden georganiseerd voor Kapel Avezaath en Wadenoijen.

Op basis van onderstaande categorieënlijst is een voorlopig overzicht van witte vlekken samengesteld (zie p.12-16)

Categorieënlijst van maatschappelijke sectoren (te vervangen door de actuele Maïs Flexis categorieënlijst)

1. Openbaar bestuur
 - 1.1. Openbaar bestuur
 - 1.2. Politiek
2. Bevolking
3. Openbare orde, veiligheid, justitie, defensie
4. Openbare werken, ruimtelijke ordening, volkshuisvesting
 - 4.1. Openbare werken
 - 4.2. Ruimtelijke ordening
 - 4.3. Volkshuisvesting
5. Verkeer, waterstaat
 - 5.1 Verkeer
 - 5.2 Waterstaat
6. Natuur, milieu
 - 6.1 Natuur
 - 6.2 Milieu
7. Sociale zorg, welzijn, arbeid
 - 7.1 Sociale zorg
 - 7.2 Welzijn
 - 7.3 Arbeid
8. Gezondheidszorg
9. Onderwijs, wetenschap
 - 9.1. Onderwijs
 - 9.2. Wetenschap
10. Cultuur, sport, recreatie, evenementen
 - 10.1 Cultuur
 - 10.2. Sport
 - 10.3 Recreatie
 - 10.4 Evenementen
11. Economisch leven
12. Notariaat
13. Religie

Ook periode zijn van belang. Ontwikkelingen zijn periode gebonden. Deze perioden moeten nog nader worden beschreven.

Historische perioden:

Tot ca. 1300

1300-1500: ontstaan gilden, armenfondsen

1500-1600: ontstaan wees- en gasthuizen, mannen- en vrouwenhuizen

1600-1700: ontstaan hervormde gemeenten / families en huizen

1700-1800: families en huizen

1800-1850: ontstaan Nutsverenigingen

1851-1900: ontstaan nieuwe parochies, bedrijven, oudste politieke partijen

1900-1940: ontstaan woningbouwverenigingen, culturele voorzieningen, scholen

1940-1945: periode WO II (collecties, werkgroepen, publicaties)

1945-1960: wederopbouw, nieuwe instellingen, ruilverkavelingen

1960-1990: ontstaan burgerparticipatie

1990-2010: informatietijdperk

IV. VOORLOPIGE WITTE VLEKKENKAART

Het RAR beheert bijna 2000 archieven en collecties. Herkomst en inhoud zijn zeer divers. Het geheel vertoont hiaten, die nog niet allemaal in kaart zijn gebracht. Zoals al is opgemerkt gaat aan een goede witte vlekkenkaart een analyse van de collectie vooraf. Een aantal categorieën springt er op het eerste gezicht uit als het om hiaten gaat.

Categorie 1. Openbaar bestuur, politiek; Politieke partijen:

Het RAR mist een aantal archieven van politieke partijen. Doel is van de gemeenten in ieder geval de twee tot vier archieven van de grootste partijen te verwerven. Soms zullen archieven van opgeheven lokale afdelingen (vanwege herindelingen) niet zijn opgenomen in dat van hun rechtsopvolgers.

Hoewel het RAR een archief als een geheel beschouwt, is het van geen belang dubbele documenten te verwerven die al in de formele archieven van de gemeentebesturen aanwezig zijn. Ook stukken van provinciale of landelijke partijen zijn niet van belang.

De hieronder weergegeven, wel verworven archieven zijn deels incompleet. Stukken van vóór WO II zijn alleen maar te vinden in de archieven van de ARP en (enkele) in het archief van PVDa Tiel.

Aanwezig zijn:

Partij	Woonkern	Gemeente
CDA	Buren	Buren
CHU	Buren	Buren
VVD	Buren	Buren
PvdA	Buren	Buren
KVP	Culemborg	Culemborg
PvdA	Culemborg	Culemborg
ARP	Culemborg	Culemborg
SP	Culemborg	Culemborg
CDA	Ammerzoden	Maasdriel
VVD	Hedel	Maasdriel
ARP	Well-Ammerzoden	Maasdriel
Prot. Christ. Kiesvereniging	Echteld	Neder-Betuwe
ARP	Kesteren	Neder-Betuwe
Progressief Neerijnen	Neerijnen	Neerijnen
PvdA	Tiel	Tiel
PvdA	Tiel	Tiel
PvdA	Tiel	Tiel
ARP	Tiel	Tiel
Groen Links	Tiel	Tiel
PvdA	Tiel	Tiel
PPR	Tiel	Tiel
PvdA	Tiel/Zoelen	Tiel/Buren
CDA	Zaltbommel	Zaltbommel

Deze lijst moet nog worden vertaald naar ontbrekende archieven per gemeente.

- Belangrijkste hiaten: Partijen in de gemeenten Geldermalsen, Neerijnen en Zaltbommel, D'66

Ook vormen van burgerparticipatie, als reactie op het beleid van de overheid verdienen aandacht. Hiervan moeten aanwezige bronnen en hiaten nog in kaart worden gebracht

Categorie 2. Bevolking; Families/allochtone groepen

Bevolkingsinformatie is tot circa 1940 volop te vinden in de Bevolkingsregistratie en langer nog in de registers van de Burgerlijke Stand. Informatie over de veranderende samenstelling van de bevolking is te vinden in statistische documenten (Burgerzaken gemeenten, CBS), (grijze) literatuur, documentatie van onderzoekswerkgroepen, archieven van doelgroepen.

Aandachtgroepen voor acquisitie zijn:

- Families: familiearchieven, huisarchieven, genealogische documentatie. Het RAR telt circa 70 archieven en collecties met familiegegevens (zie het overzicht hieronder), maar de familiearchieven blijven een aandachtspunt. Archieven van belangrijke families zijn aanwezig in het Gelders Archief. Van de gemeente Neder-Betuwe is geen familiearchief aanwezig met uitzondering van een kleine hoeveelheid stukken van de familie Booy.
- De Historische vereniging West-Betuwe beheert stukken over huis Meteren
- Families met veel bestuurlijke functies zoals de familie Kolff (Geldermalsen)
- Autochtone inwoners etc. zijn vaak actoren maar geen archiefvormers: statistische informatie en literatuur. Bij de hiaten gaat het vooral om vooral Marokkaanse, Molukse, Poolse en Turkse inwoners en instellingen. In de regio wonen sinds de jaren vijftig grote Molukse gemeenschappen en sinds de jaren zestig Turkse en later Marokkaanse arbeiders. De regio telt de laatste decennia veel Poolse arbeiders. Tiel is een echte migrantenstad. Belangrijke instellingen van een aantal van deze groepen (maar niet alle) kunnen worden aangetroffen in de categorie religieus leven. Bij verwerving zijn betrouwbare contacten bijzonder belangrijk.
- Archieven en collecties, verzameld door individuele bewoners of groepen:
 - Collectie Ger de Kruif (Olderbekoop)
 - Collectie Paul van Mook (Gellicum)
 - Archieven Jan Hoogendoorn (Maurik)
 - Collectie Koos Gelens (Tiel)
 - Datema Instituut (Kesteren)

Statistisch overzicht van aantallen bij het RAR wel aanwezig archieven en archiefjes van families en personen:

Gemeente	Soort	Aantal
Buren	Families	12
	Personen	3
Culemborg	Families	5
	Personen	2
Geldermalsen	Families	10
	Personen	0
Maasdriel	Families	3
	Personen	0
Neder-Betuwe	Families	1
	Personen	1
Neerijnen	Families	3
	Personen	1
Tiel	Families	18
	Personen	15
Zaltbommel	Families	18
	Personen	3
Totaal		95

Categorie 4. Huisvesting; Woningbouwverenigingen/ woningcorporaties

Oorspronkelijk was woningbouw een overheidsaangelegenheid. Incidenteel vonden vroeg particuliere initiatieven plaats: Völcker (Zoelen), Hoogendijk (Tiel).

Vanaf circa 1910 groeide het aantal woningbouwverenigingen. Het archief van de Woningstichting Onderlinge Hulp te Zaltbommel is over 1912-1973 bij het RAR aanwezig. Andere grote instellingen ontbreken:

- Stichting Woningbeheer Betuwe
- Stichting Betuwse Combinatie Woongoed
- Woningbouwvereniging Volkshuisvesting
- Stichting Christelijke Woningcorporatie (SCW)
- Stichting Volkshuisvesting Tiel

De instellingen zijn ook de eerste ingangen voor opsporing van oudere archieven. Mogelijk zijn de huidige corporaties rechtsoptvolgers. Met de nieuwbouwpartner SCW is een eerste contact geweest over een advies voor het bedrijfsarchief.

Categorie 9. Onderwijs; Middelbare scholen

Het RAR beschikt niet over archieven van middelbare scholen in

- Culemborg: Lek en Linge en Wilhelminacollege
- Geldermalsen: De Lingeborg
- Tiel: ROC Rivor
- Tiel: Lingecollege
- Zaltbommel: Cambiumcollege

Het archief van het Lingecollege Tiel is voor een deel aanwezig; een tweede blok, op de hoofdvestiging bewerkt, kan worden overgenomen. De bewerking, op advies van het RAR, kan model staan bij de verwerving van archieven van (Culemborg), (Geldermalsen) en (Zaltbommel).

Categorie 10.1. Cultuur

Het RAR beschikt (nog) niet over de archieven van:

- Het Heerenlogement (Beusichem) (die wordt in de toekomst verworven)
- De Franse School (Culemborg)
- Museum Elisabeth weeshuis (Culemborg) – (niet te verwarren met het weeshuisarchief)
- De Plantage (Tiel)
- De Muziekschool (Tiel; opgenomen in archief van de Plantage)
- Museum Tiel
- Parel van de Betuwe (Tiel)
- Twentietoe (Tiel)
- De Poortery (Zaltbommel)
- Stroomhuis (Neerijnen)

Het archief van de voormalige Tielse Openbare bibliotheek is incompleet. Dit geldt ook voor die van Culemborg. Wel is een vrij compleet archief van de Agnietenhof aanwezig en ook het archief van Stichting Maarten van Rossummuseum.

Van het archief van het Boerenwagenmuseum dat vroeger in Buren was gevestigd zou op termijn een deel (documentatie en expositiemateriaal) naar het nieuwe museum in Ommeren kunnen.

Archieven van sportverenigingen, meestal voetbalverenigingen van kleine woonkernen, dorpen, worden standaard als te verwerven beschouwd. Kerk en sportvereniging zijn twee belangrijke maatschappelijke ontmoetingsplaatsen in de dorpen. De dorpshuizen gelden als hotspots van maatschappelijke activiteiten. Hieraan gerelateerd archiefmateriaal komt voor verwerving in aanmerking. De witte vlekken op dit gebied moeten nog worden ingevuld.

Categorie 11. Economisch leven; Bedrijfsarchieven:

Kenmerkend voor de economie in de Betuwe /het Rivierenland zijn boerenbedrijven, steenfabrieken en sinds circa 1880 fruitbedrijven. In het begin van de 20^{ste} eeuw worden coöperaties en veilingen opgericht. In de steden ontwikkelt zich sinds 1880 de industrie: in Tiel vooral de tinfabrieken (Daalderop, Metawa, Rio) en Maatschappij De Betuwe, in Culemborg meubelfabrieken en sigarenfabrieken. Een belangrijk oud bedrijf uit de detailhandel is Blijdesteijn uit Tiel. Na de WO II werden in de Nederbetuwe boomkwekerijen opgericht.

- Boerenbedrijven laten in de regel weinig administratie na. Toch zouden deze wel in de collectie van het RAR passen. Het RAR bezit één archief van een (Culemborgs) fruitbedrijf. In de regio zijn nog enkele oude fruitbedrijven aanwezig. Deze moeten worden benaderd via contactpersonen (bekenden van eigenaren).
 - Veilingbedrijven Aanwezig zijn: Tiel en Omstreken (1916-1986), Gelria te Tiel 1897-1910) Veiling Kesteren (1911-1992). Er zou elders nog een deel bestaan van het archief van Veiling Tiel en omstreken. Dit kan worden opgespoord.
 - Coöperaties: Het RAR bezit alleen archieven van Melkfabriek De Stichting, Melkfabriek Oranje, Landbouwvereniging Midden Betuwe, alle te Buren.
 - Steenfabrieken: Het RAR bezit maar één archief van een steenfabriek: De Hogewaard te Dodewaard van na 1930. Het boek Twee eeuwen Gelderse bakstenen bevat een lijst van nog in 1995 aangesloten steenfabrieken. Deze lijst kan als uitgangspunt voor een onderzoek worden gebruikt. Op het Internet staat ook een overzicht: <http://www.encyclopedie-grofkeramiek.nl/grofkeramiek/show/594>
- Nog in bedrijf en eventueel te verwerven zijn:
- Steenfabriek Zennewijnen
 - Steenfabriek te Haaften, eigenaar firma Wienerberger. Deze firma zit ook in Zaltbommel.
 - Jan Hoogendoorn te Maurik bezit het archief van een Zoelense Steenfabriek.
- Meubelfabrieken: Culemborg is slecht vertegenwoordigd: van meubelindustrie is een summiere financiële administratie.
 - Het oude archief meubelbedrijf van Gebroeders Stroom te Culemborg, wordt door de eigenaar in zijn nieuwe bedrijf in Lingewaal beheerd, maar is voor derden niet te raadplegen.
 - Met Gispen is overleg over de overname van hun archief sinds 1963.
 - Meubelfabriek De Ster te Geldermalsen is in particuliere handen maar contacten verliepen in het verleden moeizaam.
 - Sigarenfabrieken: Voor Culemborg is dit een belangrijke bedrijfstak, waarvan geen enkel archief is nagelaten.
 - Bouwbedrijven: Het RAR beschikt over Bam Beutener en een deel van De Vree en Sliepen (beide Tiel). Dit laatste is zeer incompleet.
 - Conservenfabrieken:
 - Conservenfabriek Veluco te Geldermalsen
 - Zwanenburg te Dodewaard.
 - Maatschappij De Betuwe te Tiel. Van dit archief berust elders ook een deel
 - Boomkwekerijen: In Neder-Betuwe zijn grote boomkwekerijen gevestigd. Merendeels van na de Tweede Wereldoorlog. Het RAR heeft geen enkel archief.
 - Detailhandel: Een belangrijk ontbrekend archief is van Blijdesteijn Mode. Het archief is in het verleden informeel toegezegd door de eigenaar. De gesprekken worden binnenkort weer opgestart.

Categorie 13. Religieus leven; Kerkarchieven Neder-Betuwe

Het RAR heeft een grote collectie kerkarchieven.

- De gemeente Neder-Betuwe is nog ondervertegenwoordigd. In 2014 verwierf het RAR het archief van de Ned. Hervormde gemeente Echteld. Aan de hervormde gemeente Dodewaard is een verzoek tot bewaargeving uitgegaan.
- Archief RK parochie Alem berust nog bij de parochie
- Via de Gebroeders Spies verwierf het RAR van Dodewaard, Echteld, Kesteren en Lienden sets van digitale indexen op grote delen van de betreffende kerkarchieven.

Zoals gezegd is dit een zeer voorlopige selectie. De kaart moet jaarlijks worden bijgesteld.

Fotocollecties:

In aanmerking komen:

- (Pers)fotograaf Cor de Cock (Haften)
- Fotobureau Raphaël Drent (Tiel)
- Fotopersbureau William Hoogteijling (Buren)